

Dell™ Inspiron™ 1010 Guide de maintenance

[Avant de commencer](#)

[Batterie](#)

[Clavier](#)

[Repose-mains](#)

[Disque dur](#)

[Cartes de communication](#)

[Support de repose-mains](#)

[Carte de voyants d'état de batterie](#)

[Haut-parleurs](#)

[Carte interne avec technologie sans fil Bluetooth®](#)

[Carte de bouton d'alimentation](#)

[Pile bouton](#)

[Carte processeur et mémoire 2 en 1](#)

[Lecteur de carte mémoire 3 en 1 \(carte fille 1\)](#)

[Carte tuner TV \(en option\)](#)

[Carte USB et carte SIM \(carte fille 2\)](#)


[Connecteur d'adaptateur de CA](#)

[Ecran](#)

[Carte système](#)

[Mise à jour flash du BIOS](#)

Remarques, précautions et avertissements

 **REMARQUE** : Une REMARQUE fournit des informations importantes qui vous aident à mieux utiliser votre ordinateur.

 **PRÉCAUTION** : Une PRÉCAUTION vous avertit d'un risque d'endommagement du matériel ou de perte de données et vous indique comment éviter le problème.

 **AVERTISSEMENT** : Un AVERTISSEMENT indique un risque de dommage matériel, de blessure corporelle ou de mort.

Les informations de ce document sont sujettes à modification sans préavis.
© 2009 Dell Inc. Tous droits réservés.

La reproduction de ce document de quelque manière que ce soit sans l'autorisation écrite de Dell Inc. est strictement interdite.

Marques utilisées dans ce document : *Dell*, le logo *DELL* et *Inspiron* sont des marques de Dell Inc. ; *Bluetooth* est une marque déposée détenue par Bluetooth SIG, Inc. et utilisée par Dell sous licence ; *Microsoft*, *Windows*, *Windows Vista*, et le bouton Démarrer de *Windows Vista* sont des marques ou des marques déposées de Microsoft Corporation aux Etats-Unis et dans d'autres pays.

Les autres marques et noms de produits pouvant être utilisés dans ce document sont reconnus comme appartenant à leurs propriétaires respectifs. Dell Inc. rejette tout intérêt dans l'utilisation des marques déposées et des noms de marques ne lui appartenant pas.

Modèle PP19S

Février 2009 Rév. A00

[Retour à la page Contenu](#)

Connecteur d'adaptateur de CA

Dell™ Inspiron™ 1010 Guide de maintenance

- [Dépose du connecteur d'adaptateur de CA](#)
- [Repose du connecteur d'adaptateur de CA](#)

AVERTISSEMENT : Avant toute intervention à l'intérieur de votre ordinateur, consultez les consignes de sécurité livrées avec celui-ci. Pour plus d'informations sur les meilleures pratiques en matière de sécurité, voir la page d'accueil du site Regulatory Compliance (conformité à la réglementation), à l'adresse www.dell.com/regulatory_compliance.

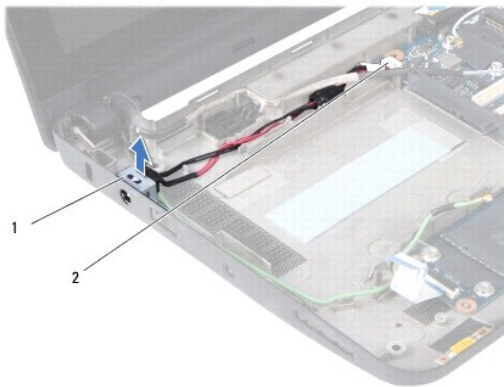
PRÉCAUTION : Pour éviter une décharge électrostatique, mettez-vous à la terre à l'aide d'un bracelet antistatique ou en touchant régulièrement une surface métallique non peinte de l'ordinateur.

PRÉCAUTION : Seul un technicien d'entretien certifié doit effectuer les réparations sur votre ordinateur. Les dommages causés par une personne non autorisée par Dell™ ne sont pas couverts par votre garantie.

PRÉCAUTION : Pour éviter d'endommager la carte système, retirez la batterie principale (voir [Dépose de la batterie](#)) avant d'intervenir sur l'ordinateur.

Dépose du connecteur d'adaptateur de CA

1. Suivez les instructions de la section [Avant de commencer](#).
2. Déposez la batterie (voir [Dépose de la batterie](#)).
3. Déposez le clavier (voir [Dépose du clavier](#)).
4. Déposez le repose-mains (voir [Dépose du repose-mains](#)).
5. Déposez le disque dur (voir [Dépose du disque dur](#)).
6. Déposez le support de repose-mains (voir [Dépose du support de repose-mains](#)).
7. Déposez la carte USB et carte SIM (voir [Dépose de la carte USB et carte SIM](#)).
8. Débranchez le câble d'adaptateur de CA du connecteur de la carte système.
9. Déposez le support de connecteur d'adaptateur de CA.
10. Glissez le connecteur de câble d'adaptateur de CA pour le sortir de la base de l'ordinateur.



1 support de connecteur d'adaptateur de CA	2 connecteur de carte système
--------------------------------------------	-------------------------------

Repose du connecteur d'adaptateur de CA

1. Placez le connecteur de câble adaptateur de CA sur la carte système.

2. Reposez le support de connecteur d'adaptateur de CA.
3. Branchez le câble d'adaptateur de CA au connecteur de la carte système.
4. Reposez la carte USB et carte SIM (voir [Repose de la carte USB et carte SIM](#)).
5. Reposez le support de repose-mains (voir [Repose du support de repose-mains](#)).
6. Reposez le disque dur (voir [Repose du disque dur](#)).
7. Reposez le repose-mains (voir [Repose du repose-mains](#)).
8. Reposez le clavier (voir [Repose du clavier](#)).
9. Reposez la batterie (voir [Repose de la batterie](#)).

[Retour à la page Contenu](#)

[Retour à la page Contenu](#)

Carte de voyants d'état de batterie

Dell™ Inspiron™ 1010 Guide de maintenance

- [Dépose de la carte de voyants d'état de batterie](#)
- [Repose de la carte de voyants d'état de batterie](#)

AVERTISSEMENT : Avant toute intervention à l'intérieur de votre ordinateur, consultez les consignes de sécurité livrées avec celui-ci. Pour plus d'informations sur les meilleures pratiques en matière de sécurité, voir la page d'accueil du site Regulatory Compliance (conformité à la réglementation), à l'adresse www.dell.com/regulatory_compliance.

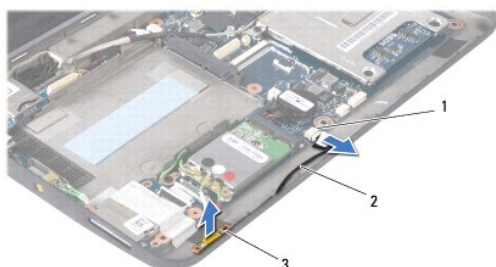
PRÉCAUTION : Pour éviter une décharge électrostatique, mettez-vous à la terre à l'aide d'un bracelet antistatique ou en touchant régulièrement une surface métallique non peinte de l'ordinateur.

PRÉCAUTION : Seul un technicien d'entretien certifié doit effectuer les réparations sur votre ordinateur. Les dommages causés par une personne non autorisée par Dell™ ne sont pas couverts par votre garantie.

PRÉCAUTION : Pour éviter d'endommager la carte système, retirez la batterie principale (voir [Dépose de la batterie](#)) avant d'intervenir sur l'ordinateur.

Dépose de la carte de voyants d'état de batterie

1. Suivez les instructions de la section [Avant de commencer](#).
2. Déposez la batterie (voir [Dépose de la batterie](#)).
3. Déposez le clavier (voir [Dépose du clavier](#)).
4. Déposez le repose-mains (voir [Dépose du repose-mains](#)).
5. Déposez le disque dur (voir [Dépose du disque dur](#)).
6. Déposez le support de repose-mains (voir [Dépose du support de repose-mains](#)).
7. Débranchez le câble de carte de voyants d'état de batterie du connecteur de la carte système.
8. Soulevez la carte de voyants d'état de batterie pour la sortir de la base de l'ordinateur.



1	connecteur de câble de carte de voyants d'état de batterie	2	câble de carte de voyants d'état de batterie
3	carte de voyants d'état de batterie		

Repose de la carte de voyants d'état de batterie

1. Reposez la carte de voyants d'état de batterie dans la base de l'ordinateur.
2. Branchez le câble de la carte voyants d'état de batterie au connecteur de la carte système.
3. Reposez le support de repose-mains (voir [Repose du support de repose-mains](#)).
4. Reposez le disque dur (voir [Repose du disque dur](#)).

5. Reposez le repose-mains (voir [Repose du repose-mains](#)).
 6. Reposez le clavier (voir [Repose du clavier](#)).
 7. Reposez la batterie (voir [Repose de la batterie](#)).
-

[Retour à la page Contenu](#)

[Retour à la page Contenu](#)

Avant de commencer

Dell™ Inspiron™ 1010 Guide de maintenance

- [Outils recommandés](#)
- [Extinction de votre ordinateur](#)
- [Avant d'intervenir à l'intérieur de l'ordinateur](#)

Cette section fournit les instructions de dépose et d'installation des composants de votre ordinateur. Sauf mention contraire, chaque procédure implique les conditions suivantes :

- 1 Vous avez appliqué les procédures décrites dans les sections [Extinction de votre ordinateur](#) et [Avant d'intervenir à l'intérieur de l'ordinateur](#).
- 1 Vous avez lu les consignes de sécurité fournies avec votre ordinateur.
- 1 Pour remplacer un composant ou pour l'installer, s'il est acheté séparément, effectuez la procédure de dépose en sens inverse.

Outils recommandés

Les procédures mentionnées dans ce document nécessitent les outils suivants :



- 1 Petit tournevis plat
- 1 Tournevis Phillips
- 1 Pointe en plastique
- 1 CD de mise à jour de BIOS ou programme exécutable de mise à jour de BIOS disponible sur le site web de support Dell à l'adresse support.dell.com

Extinction de votre ordinateur


⚠ PRÉCAUTION : Pour éviter de perdre des données, enregistrez et fermez tous les fichiers ouverts, puis quittez tous les programmes en cours d'exécution avant d'arrêter l'ordinateur.

1. Enregistrez et fermez tous les fichiers et les programmes ouverts.
2. Arrêt du système d'exploitation :

Microsoft® Windows® Vista :

Cliquez sur **Démarrer** , sur la flèche , puis sur **Arrêter**.

Bureau Dell Ubuntu® :

Cliquez sur  → **Quitter**  → **Arrêter**.

Bureau classique Ubuntu :

Cliquez sur  → **Arrêter**.

3. Vérifiez que l'ordinateur et tous les périphériques connectés sont éteints. Si votre ordinateur et les périphériques qui y sont connectés ne se sont pas éteints automatiquement lorsque vous avez éteint votre système d'exploitation, appuyez sur le bouton d'alimentation et maintenez-le enfoncé quelques secondes jusqu'à ce que l'ordinateur s'éteigne complètement.

Avant d'intervenir à l'intérieur de l'ordinateur

Respectez les consignes de sécurité suivantes pour vous aider à protéger votre ordinateur de dommages éventuels et pour garantir votre sécurité personnelle.

⚠ AVERTISSEMENT : Avant toute intervention à l'intérieur de votre ordinateur, consultez les consignes de sécurité livrées avec celui-ci. Pour plus d'informations sur les meilleures pratiques en matière de sécurité, voir la page d'accueil du site Regulatory Compliance (conformité à la réglementation), à l'adresse www.dell.com/regulatory_compliance.

⚠ PRÉCAUTION : Manipulez les composants et les cartes avec précaution. Ne touchez pas les composants ni les contacts d'une carte. Tenez une carte par les bords ou par la languette de fixation métallique. Tenez les pièces, tel un processeur, par les bords et non par les broches.

⚠ PRÉCAUTION : Seul un technicien d'entretien certifié doit effectuer les réparations sur votre ordinateur. Les dommages causés par des interventions de maintenance non autorisées par Dell ne sont pas couverts par votre garantie.

△ **PRÉCAUTION** : Lorsque vous débranchez un câble, tirez sur le connecteur ou sur la languette de traction, mais jamais sur le câble lui-même. Certains câbles sont munis de connecteurs à languettes verrouillables ; si vous déconnectez ce type de câble, appuyez sur les languettes de verrouillage vers l'intérieur avant de déconnecter le câble. Quand vous séparez les connecteurs en tirant dessus, veillez à les maintenir alignés pour ne pas plier de broches de connecteur. De même, lorsque vous branchez un câble, assurez-vous que les deux connecteurs sont bien orientés et alignés.

△ **PRÉCAUTION** : Avant de commencer à travailler sur l'ordinateur, suivez les étapes suivantes pour éviter de l'endommager.

1. Assurez-vous que la surface de travail est plane et propre afin d'éviter de rayer le capot de l'ordinateur.
2. Arrêtez votre ordinateur. Voir [Extinction de votre ordinateur](#).

△ **PRÉCAUTION** : Pour débrancher un câble réseau, déconnectez-le d'abord de l'ordinateur, puis du périphérique réseau.

3. Débranchez tous les cordons téléphoniques ou les câbles réseau de l'ordinateur.
4. Retirez toutes les cartes installées dans le lecteur de carte mémoire.
5. Débranchez l'ordinateur et tous les périphériques connectés de leurs prises secteur.
6. Déposez la batterie (voir [Dépose de la batterie](#)).
7. Retournez l'ordinateur, ouvrez l'écran, puis appuyez sur le bouton d'alimentation pour mettre la carte système à la terre.

[Retour à la page Contenu](#)

[Retour à la page Contenu](#)

Mise à jour flash du BIOS

Dell™ Inspiron™ 1010 Guide de maintenance


- [Flashage du BIOS à partir d'un CD](#)
- [Flashage du BIOS depuis le disque dur](#)
- [Flashage du BIOS dans Ubuntu](#)

Si un CD de programme de mise à jour du BIOS est fourni avec la nouvelle carte système, effectuez la mise à jour flash du BIOS depuis ce CD. Si vous n'avez pas de CD de programme de mise à jour de BIOS, flashez le BIOS depuis le disque dur.

 **REMARQUE** : Votre ordinateur n'a pas de lecteur optique interne. Utilisez un lecteur optique ou un périphérique de stockage externe pour les procédures nécessitant des disques.

Flashage du BIOS à partir d'un CD

1. Vérifiez que l'adaptateur de CA est branché et que la batterie principale est installée correctement.

 **REMARQUE** : Si vous utilisez un CD de programme de mise à jour du BIOS pour «flasher» le BIOS, configurez l'ordinateur pour démarrer sur un CD avant d'insérer le CD dans le lecteur.

2. Insérez le CD de programme de mise à jour du BIOS et redémarrez l'ordinateur.


Suivez les instructions à écran. L'ordinateur poursuit son démarrage et met à jour le nouveau BIOS. Quand la mise à jour flash est terminée, l'ordinateur redémarre automatiquement.

3. Appuyez sur <F2> pendant l'autotest de démarrage (POST) pour entrer dans le programme de configuration du système.
 4. Appuyez sur <F9> pour revenir aux valeurs par défaut de l'ordinateur.
 5. Appuyez sur <Échap>, sélectionnez **Enregistrer les modifications et redémarrer** et appuyez sur <Entrée> pour enregistrer les modifications de la configuration.
 6. Retirez le CD du programme de mise à jour du BIOS du lecteur et redémarrez l'ordinateur.
-

Flashage du BIOS depuis le disque dur

1. Vérifiez que l'adaptateur de CA est branché, que la batterie principale est installée correctement et qu'un câble réseau est branché.
 2. Allumez l'ordinateur.
 3. Localisez le fichier de mise à niveau du BIOS le plus récent correspondant à votre ordinateur sur le site support.dell.com.
 4. Cliquez sur **Télécharger maintenant** pour télécharger le fichier.
 5. Si la fenêtre **Renoncement relative à la conformité aux normes d'exportation** s'affiche, cliquez sur **Oui, j'accepte le contrat**.
La fenêtre **Téléchargement de fichier** apparaît.
 6. Cliquez sur **Enregistrer ce programme sur le disque**, puis sur **OK**.
La fenêtre **Enregistrer sous** apparaît.
 7. Cliquez sur la flèche bas pour afficher le menu **Enregistrer sous**, sélectionnez **Bureau**, puis cliquez sur **Enregistrer**.
Le fichier se télécharge sur votre bureau.
 8. Cliquez sur **Fermer** lorsque la fenêtre **Téléchargement terminé** apparaît.
L'icône du fichier apparaît sur votre bureau, elle a le même nom que le fichier de mise à jour du BIOS téléchargé.
 9. Faites un double-clic sur l'icône de fichier sur le bureau et suivez les instructions à l'écran.
-

Flashage du BIOS dans Ubuntu

1. Vérifiez que l'adaptateur de CA est branché, que la batterie principale est installée correctement et qu'un câble réseau est branché.
 2. Allumez l'ordinateur.
 3. Sélectionnez  → Raccourcis → Documents.
 4. Créez un dossier et appelez-le BIOS.
 5. Localisez le fichier de mise à niveau du BIOS le plus récent correspondant à votre ordinateur sur le site support.dell.com.
 6. Cliquez sur **Télécharger maintenant** pour télécharger le fichier.
 7. Si la fenêtre **Renonciation relative à la conformité aux normes d'exportation** s'affiche, cliquez sur **Oui, j'accepte le contrat**.
La fenêtre **Téléchargement de fichier** apparaît.
 8. Cliquez sur **Enregistrer ce programme sur le disque**, puis sur **OK**.
La fenêtre **Enregistrer sous** apparaît.
 9. Cliquez sur la flèche Bas pour afficher le menu **Enregistrer sous**, sélectionnez **Documents** → **BIOS**, puis cliquez sur **Enregistrer**.
 10. Cliquez sur **Fermer** lorsque la fenêtre **Téléchargement terminé** apparaît.
L'icône du fichier apparaît dans votre dossier BIOS, elle a le même nom que le fichier de mise à jour du BIOS téléchargé.
 11. Ouvrez l'application terminal en ligne de commande et procédez comme suit :
 - a. Tapez `sudo -s`
 - b. Tapez votre mot de passe
 - c. Tapez `cd Documents`
 - d. Tapez `cd BIOS`
 - e. Tapez `./1210a00`

La chaîne `flash start...` apparaît.

L'ordinateur redémarre automatiquement dès que la mise à jour flash est terminée.
-

[Retour à la page Contenu](#)

[Retour à la page Contenu](#)

Carte interne avec technologie sans fil Bluetooth®

Dell™ Inspiron™ 1010 Guide de maintenance

- [Dépose de la carte Bluetooth](#)
- [Repose de la carte Bluetooth](#)

⚠ AVERTISSEMENT : Avant toute intervention à l'intérieur de votre ordinateur, consultez les consignes de sécurité livrées avec celui-ci. Pour plus d'informations sur les meilleures pratiques en matière de sécurité, voir la page d'accueil du site Regulatory Compliance (conformité à la réglementation), à l'adresse www.dell.com/regulatory_compliance.

⚠ PRÉCAUTION : Pour éviter une décharge électrostatique, mettez-vous à la terre à l'aide d'un bracelet antistatique ou en touchant régulièrement une surface métallique non peinte de l'ordinateur.

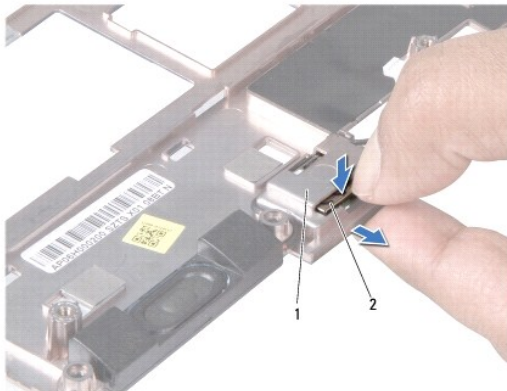
⚠ PRÉCAUTION : Seul un technicien d'entretien certifié doit effectuer les réparations sur votre ordinateur. Les dommages causés par une personne non autorisée par Dell™ ne sont pas couverts par votre garantie.

⚠ PRÉCAUTION : Pour éviter d'endommager la carte système, retirez la batterie principale (voir [Dépose de la batterie](#)) avant d'intervenir sur l'ordinateur.

La carte avec technologie sans fil Bluetooth est déjà installée sur votre système si vous l'avez commandée avec votre ordinateur.

Dépose de la carte Bluetooth

1. Suivez les instructions de la section [Avant de commencer](#).
2. Déposez la batterie (voir [Dépose de la batterie](#)).
3. Déposez le clavier (voir [Dépose du clavier](#)).
4. Déposez le repose-mains (voir [Dépose du repose-mains](#)).
5. Déposez le disque dur (voir [Dépose du disque dur](#)).
6. Déposez le support de repose-mains (voir [Dépose du support de repose-mains](#)).
7. Retournez le support de repose-mains.
8. En tirant sur le bord du logement de la carte bluetooth, poussez la carte bluetooth pour la sortir du logement comme indiqué sur la figure.



1	logement de carte Bluetooth	2	carte Bluetooth
---	-----------------------------	---	-----------------

Repose de la carte Bluetooth

1. Placez la carte dans le logement de carte bluetooth et encliquetez-la en position.

2. Reposez le support de repose-mains (voir [Repose du support de repose-mains](#)).
 3. Reposez le disque dur (voir [Repose du disque dur](#)).
 4. Reposez le repose-mains (voir [Repose du repose-mains](#)).
 5. Reposez le clavier (voir [Repose du clavier](#)).
 6. Reposez la batterie (voir [Repose de la batterie](#)).
-

[Retour à la page Contenu](#)

[Retour à la page Contenu](#)

Pile bouton

Dell™ Inspiron™ 1010 Guide de maintenance

- [Dépose de la pile bouton](#)
- [Repose de la pile bouton](#)

AVERTISSEMENT : Avant toute intervention à l'intérieur de votre ordinateur, consultez les consignes de sécurité livrées avec celui-ci. Pour plus d'informations sur les meilleures pratiques en matière de sécurité, voir la page d'accueil du site Regulatory Compliance (conformité à la réglementation), à l'adresse www.dell.com/regulatory_compliance.

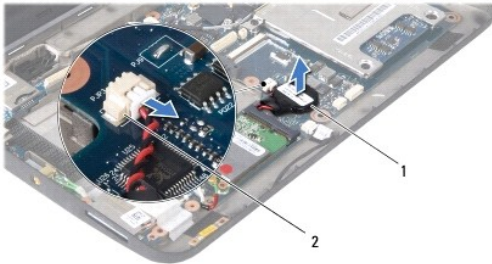
PRÉCAUTION : Pour éviter une décharge électrostatique, mettez-vous à la terre à l'aide d'un bracelet antistatique ou en touchant régulièrement une surface métallique non peinte de l'ordinateur.

PRÉCAUTION : Seul un technicien d'entretien certifié doit effectuer les réparations sur votre ordinateur. Les dommages causés par une personne non autorisée par Dell™ ne sont pas couverts par votre garantie.

PRÉCAUTION : Pour éviter d'endommager la carte système, retirez la batterie principale (voir [Dépose de la batterie](#)) avant d'intervenir sur l'ordinateur.

Dépose de la pile bouton

1. Suivez les instructions de la section [Avant de commencer](#).
2. Déposez la batterie (voir [Dépose de la batterie](#)).
3. Déposez le clavier (voir [Dépose du clavier](#)).
4. Déposez le repose-mains (voir [Dépose du repose-mains](#)).
5. Déposez le disque dur (voir [Dépose du disque dur](#)).
6. Déposez le support de repose-mains (voir [Dépose du support de repose-mains](#)).
7. Débranchez le câble de la pile bouton du connecteur de la carte système.



1	pile bouton	2	connecteur du câble de la pile bouton
---	-------------	---	---------------------------------------

8. Soulevez la pile bouton pour la dégager de la base de l'ordinateur.

Repose de la pile bouton

1. Reposez la pile bouton.
2. Branchez le câble de la pile bouton au connecteur de la carte système.
3. Reposez le support de repose-mains (voir [Repose du support de repose-mains](#)).
4. Reposez le disque dur (voir [Repose du disque dur](#)).
5. Reposez le repose-mains (voir [Repose du repose-mains](#)).

6. Reposez le clavier (voir [Repose du clavier](#)).
7. Reposez la batterie (voir [Repose de la batterie](#)).

[Retour à la page Contenu](#)

[Retour à la page Contenu](#)

Carte processeur et mémoire 2 en 1

Dell™ Inspiron™ 1010 Guide de maintenance

- [Dépose de la carte processeur et mémoire 2 en 1](#)
- [Repose de la carte processeur et mémoire 2 en 1](#)

AVERTISSEMENT : Avant toute intervention à l'intérieur de votre ordinateur, consultez les consignes de sécurité livrées avec celui-ci. Pour plus d'informations sur les meilleures pratiques en matière de sécurité, voir la page d'accueil du site Regulatory Compliance (conformité à la réglementation), à l'adresse www.dell.com/regulatory_compliance.

PRÉCAUTION : Pour éviter une décharge électrostatique, mettez-vous à la terre à l'aide d'un bracelet antistatique ou en touchant régulièrement une surface métallique non peinte de l'ordinateur.

PRÉCAUTION : Seul un technicien d'entretien certifié doit effectuer les réparations sur votre ordinateur. Les dommages causés par une personne non autorisée par Dell™ ne sont pas couverts par votre garantie.

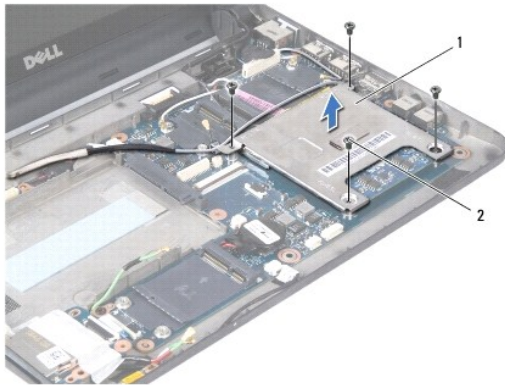
PRÉCAUTION : Pour éviter d'endommager la carte système, retirez la batterie principale (voir [Dépose de la batterie](#)) avant d'intervenir sur l'ordinateur.

Dépose de la carte processeur et mémoire 2 en 1

1. Suivez les instructions de la section [Avant de commencer](#).
2. Déposez la batterie (voir [Dépose de la batterie](#)).
3. Déposez le clavier (voir [Dépose du clavier](#)).
4. Déposez le repose-mains (voir [Dépose du repose-mains](#)).
5. Déposez le disque dur (voir [Dépose du disque dur](#)).
6. Déposez le support de repose-mains (voir [Dépose du support de repose-mains](#)).

PRÉCAUTION : Lorsque la carte processeur et mémoire 2 en 1 est déposée de l'ordinateur, conservez-la dans son emballage protecteur antistatique (voir «Protection contre les décharges électrostatiques» des consignes de sécurité fournies avec l'ordinateur).

7. Déposez les quatre vis de fixation du capot de la carte système du processeur et de la carte processeur et mémoire 2 en 1 sur la carte système.

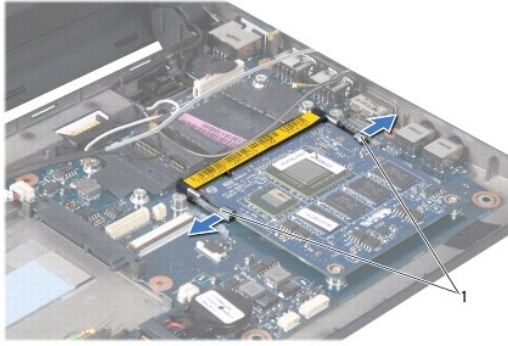


1	capot de la carte système du processeur	2	vis (4)
---	-----------------------------------------	---	---------

8. Déposez les deux tampons thermiques du processeur.

REMARQUE : Les tampons thermiques peuvent coller au fond du capot de la carte système du processeur. Déposez les tampons thermiques du fond du capot de la carte système du processeur.

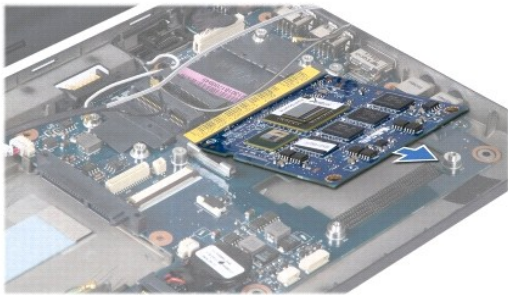
9. Du bout des doigts écartez avec précaution les pinces de fixation situées de chaque côté du connecteur de la carte processeur et mémoire 2 en 1 jusqu'à ce que la carte sorte.



1

pincés de fixation

10. Soulevez la carte processeur et mémoire 2 en 1 et déposez-la du connecteur de la carte système.



Repose de la carte processeur et mémoire 2 en 1

1. Alignez l'encoche dans le connecteur du bord de la carte processeur et mémoire 2 en 1 sur la languette dans la fente du connecteur.
2. Faites glisser fermement la carte processeur et mémoire 2 en 1 dans le logement à 45° et appuyez légèrement vers le bas sur celle-ci jusqu'à ce que vous entendiez un déclic. Si vous n'entendez pas le déclic, déposez la carte et reposez-la.
3. Reposez le capot de la carte système du processeur sur la carte processeur et mémoire 2 en 1.
4. Reposez les quatre vis de fixation du capot de la carte système du processeur et de la carte processeur et mémoire 2 en 1 sur la carte système.
5. Reposez le support de repose-mains (voir [Repose du support de repose-mains](#)).
6. Reposez le disque dur (voir [Repose du disque dur](#)).
7. Reposez le repose-mains (voir [Repose du repose-mains](#)).
8. Reposez le clavier (voir [Repose du clavier](#)).
9. Reposez la batterie (voir [Repose de la batterie](#)).

⚠ PRÉCAUTION : Avant d'allumer l'ordinateur, reposez toutes les vis et assurez-vous de ne laisser aucune vis non fixée à l'intérieur de l'ordinateur. Vous risqueriez d'endommager l'ordinateur.

10. Mettez à jour le BIOS (voir [Mise à jour flash du BIOS](#)).

[Retour à la page Contenu](#)

[Retour à la page Contenu](#)

Ecran

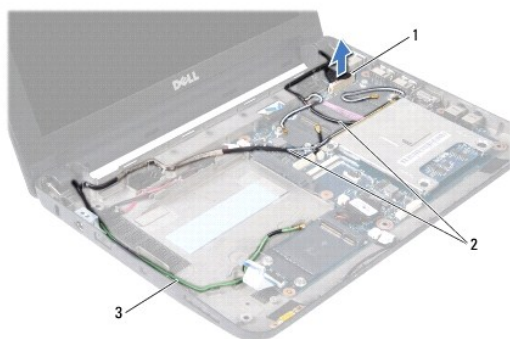
Dell™ Inspiron™ 1010 Guide de maintenance

- [Dépose de l'ensemble écran](#)
- [Repose de l'ensemble écran](#)

- AVERTISSEMENT** : Avant toute intervention à l'intérieur de votre ordinateur, consultez les consignes de sécurité livrées avec celui-ci. Pour plus d'informations sur les meilleures pratiques en matière de sécurité, voir la page d'accueil du site Regulatory Compliance (conformité à la réglementation), à l'adresse www.dell.com/regulatory_compliance.
- PRÉCAUTION** : Pour éviter une décharge électrostatique, mettez-vous à la terre à l'aide d'un bracelet antistatique ou en touchant régulièrement une surface métallique non peinte de l'ordinateur.
- PRÉCAUTION** : Seul un technicien d'entretien certifié doit effectuer les réparations sur votre ordinateur. Les dommages causés par une personne non autorisée par Dell™ ne sont pas couverts par votre garantie.
- PRÉCAUTION** : Pour éviter d'endommager la carte système, retirez la batterie principale (voir [Dépose de la batterie](#)) avant d'intervenir sur l'ordinateur.
- PRÉCAUTION** : Pour éviter d'endommager l'écran, vous ne devez pas démonter l'écran bord à bord sur site.

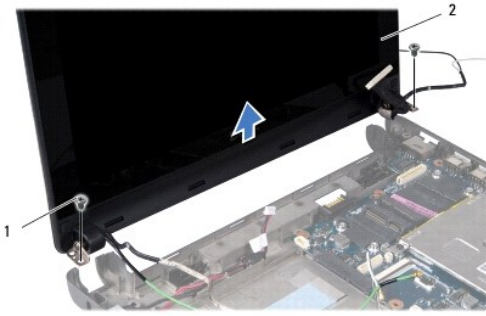
Dépose de l'ensemble écran

1. Suivez les instructions de la section [Avant de commencer](#).
2. Déposez la batterie (voir [Dépose de la batterie](#)).
3. Déposez le clavier (voir [Dépose du clavier](#)).
4. Déposez le repose-mains (voir [Dépose du repose-mains](#)).
5. Déposez le disque dur (voir [Dépose du disque dur](#)).
6. Déposez le support de repose-mains (voir [Dépose du support de repose-mains](#)).
7. Débranchez le câble d'écran du connecteur de la carte système.
8. Débranchez les câbles de la carte Mini PCI de ses connecteurs.
9. Notez le trajet du câble de la carte Mini PCI et tirez sur les câbles de carte Mini PCI pour les dégager de la carte système et les éloigner de la base de l'ordinateur.
10. Déposez le lecteur de carte mémoire 3 en 1 (voir [Dépose du lecteur de carte mémoire](#)).



1	connecteur du câble d'écran	2	câbles du connecteur de carte Mini PCI
3	câbles de connecteur de tuner TV		

11. Débranchez les câbles de tuner TV de ses connecteurs.
12. Déposez les deux vis qui fixent l'ensemble écran à la base de l'ordinateur.



1	vis (2)	2	ensemble écran
---	---------	---	----------------

13. Soulevez et déposez l'ensemble écran de la base de l'ordinateur.

Repose de l'ensemble écran

1. Placez l'ensemble écran en position et reposez les deux vis de fixation de l'ensemble écran sur la base de l'ordinateur.
 2. Branchez le câble d'écran au connecteur de la carte système.
 3. Faites passer les câbles de la carte Mini PCI sur leur trajet, et branchez-les aux cartes Mini PCI, le cas échéant (voir [Repose de la carte Mini PCI](#)).
 4. Branchez les câbles de tuner TV à leurs connecteurs.
 5. Reposez le lecteur de carte mémoire 3 en 1 (voir [Repose du lecteur de carte mémoire](#)).
 6. Reposez le support de repose-mains (voir [Repose du support de repose-mains](#)).
 7. Reposez le disque dur (voir [Repose du disque dur](#)).
 8. Reposez le repose-mains (voir [Repose du repose-mains](#)).
 9. Reposez le clavier (voir [Repose du clavier](#)).
 10. Reposez la batterie (voir [Repose de la batterie](#)).
-

[Retour à la page Contenu](#)

[Retour à la page Contenu](#)

Lecteur de carte mémoire 3 en 1 (carte fille 1)

Dell™ Inspiron™ 1010 Guide de maintenance

- [Dépose du lecteur de carte mémoire](#)
- [Repose du lecteur de carte mémoire](#)

AVERTISSEMENT : Avant toute intervention à l'intérieur de votre ordinateur, consultez les consignes de sécurité livrées avec celui-ci. Pour plus d'informations sur les meilleures pratiques en matière de sécurité, voir la page d'accueil du site Regulatory Compliance (conformité à la réglementation), à l'adresse www.dell.com/regulatory_compliance.

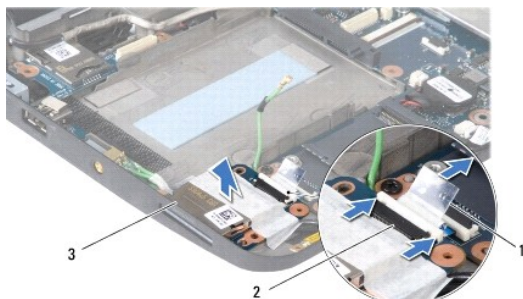
PRÉCAUTION : Pour éviter une décharge électrostatique, mettez-vous à la terre à l'aide d'un bracelet antistatique ou en touchant régulièrement une surface métallique non peinte de l'ordinateur.

PRÉCAUTION : Seul un technicien d'entretien certifié doit effectuer les réparations sur votre ordinateur. Les dommages causés par une personne non autorisée par Dell™ ne sont pas couverts par votre garantie.

PRÉCAUTION : Pour éviter d'endommager la carte système, retirez la batterie principale (voir [Dépose de la batterie](#)) avant d'intervenir sur l'ordinateur.

Dépose du lecteur de carte mémoire

1. Suivez les instructions de la section [Avant de commencer](#).
2. Déposez la batterie (voir [Dépose de la batterie](#)).
3. Déposez le clavier (voir [Dépose du clavier](#)).
4. Déposez le repose-mains (voir [Dépose du repose-mains](#)).
5. Déposez le disque dur (voir [Dépose du disque dur](#)).
6. Déposez le support de repose-mains (voir [Dépose du support de repose-mains](#)).
7. Tirez sur la languette de traction pour débrancher le câble du lecteur de carte mémoire du connecteur du lecteur.
8. Rabattez le ruban en mylar qui fixe le lecteur de carte mémoire sur la base de l'ordinateur.



1	languette de traction	2	connecteur du câble du lecteur de carte mémoire
3	lecteur de carte de mémoire		

9. Soulevez le lecteur de carte mémoire pour le sortir de la base de l'ordinateur.

Repose du lecteur de carte mémoire

1. Placez le lecteur de carte mémoire dans la base de l'ordinateur.
2. Branchez le câble du lecteur de carte mémoire sur le connecteur du lecteur.

3. Rabattez le ruban en mylar sur le lecteur de carte mémoire.
 4. Reposez le support de repose-mains (voir [Repose du support de repose-mains](#)).
 5. Reposez le disque dur (voir [Repose du disque dur](#)).
 6. Reposez le repose-mains (voir [Repose du repose-mains](#)).
 7. Reposez le clavier (voir [Repose du clavier](#)).
 8. Reposez la batterie (voir [Repose de la batterie](#)).
-

[Retour à la page Contenu](#)

[Retour à la page Contenu](#)

Disque dur

Dell™ Inspiron™ 1010 Guide de maintenance

- [Dépose du disque dur](#)
- [Repose du disque dur](#)

- ⚠ **AVERTISSEMENT** : Si vous déposez le disque dur lorsqu'il est chaud, ne touchez pas le berceau en métal du disque dur.
- ⚠ **AVERTISSEMENT** : Avant toute intervention à l'intérieur de votre ordinateur, consultez les consignes de sécurité livrées avec celui-ci. Pour plus d'informations sur les meilleures pratiques en matière de sécurité, voir la page d'accueil du site Regulatory Compliance (conformité à la réglementation), à l'adresse www.dell.com/regulatory_compliance.
- ⚠ **PRÉCAUTION** : Pour éviter toute perte de données, éteignez votre ordinateur (voir [Extinction de votre ordinateur](#)) avant de déposer le disque dur. Ne déposez pas le disque dur tant que l'ordinateur est en fonctionnement ou en veille.
- ⚠ **PRÉCAUTION** : Les disques durs sont très fragiles. Prenez garde pour la manutention du disque dur.
- ⚠ **PRÉCAUTION** : Seul un technicien d'entretien certifié doit effectuer les réparations sur votre ordinateur. Les dommages causés par des interventions de maintenance non autorisées par Dell ne sont pas couverts par votre garantie.
- ⚠ **PRÉCAUTION** : Pour éviter d'endommager la carte système, retirez la batterie principale (voir [Dépose de la batterie](#)) avant d'intervenir sur l'ordinateur.
- 🔧 **REMARQUE** : Dell ne garantit pas la compatibilité et n'assure pas d'assistance sur les disques durs provenant d'autres sources.
- 🔧 **REMARQUE** : Si vous installez un tel disque dur, vous devez installer un système d'exploitation, des pilotes et des utilitaires sur ce nouveau disque dur (voir le *Guide technique Dell*).

Dépose du disque dur

1. Suivez les procédures de la section [Avant de commencer](#).
2. Déposez la batterie (voir [Dépose de la batterie](#)).
3. Déposez le clavier (voir [Dépose du clavier](#)).

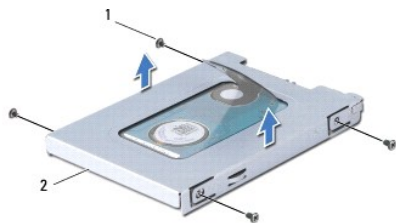
- ⚠ **PRÉCAUTION** : Lorsque le disque dur n'est pas dans l'ordinateur, placez-le dans son emballage protecteur antistatique (voir la section «**Protection contre les décharges électrostatiques**» des consignes de sécurité fournies avec l'ordinateur).

4. Déposez la vis qui fixe l'ensemble de disque dur à la base de l'ordinateur.



1	ensemble de disque dur	2	languette de traction	3	vis
---	------------------------	---	-----------------------	---	-----

5. Tirez la languette de traction vers la gauche pour séparer l'ensemble disque dur de l'intercalaire.
6. Soulevez l'ensemble de disque dur et retirez-le de son compartiment.
7. Déposez les quatre vis de fixation du support sur le disque dur et déposez le support.



1	vis (4)	2	support du disque dur
---	---------	---	-----------------------

Repose du disque dur

1. Sortez le nouveau disque dur de son emballage.

Conservez cet emballage d'origine pour entreposer ou expédier le disque dur.

2. Reposez le support de disque dur et les quatre vis de fixation du disque dur au support.

3. Placez l'ensemble de disque dur dans son compartiment.

4. Poussez le disque dur à fond sur l'intercalaire pour le brancher correctement.

5. Reposez la vis qui fixe l'ensemble de disque dur à la base de l'ordinateur.

6. Reposez le clavier (voir [Repose du clavier](#)).

7. Reposez la batterie (voir [Repose de la batterie](#)).

8. **Installez le système d'exploitation de votre ordinateur, si nécessaire.** Voir «Restauration du système d'exploitation» dans le *Guide de configuration* ou le *Guide d'information rapide de Ubuntu*.

9. **Installez les pilotes et utilitaires de votre ordinateur, si nécessaire.** Voir «Réinstallation des pilotes et utilitaires» dans le *Guide technique Dell*.

[Retour à la page Contenu](#)

[Retour à la page Contenu](#)

Clavier

Dell™ Inspiron™ 1010 Guide de maintenance

- [Dépose du clavier](#)
- [Repose du clavier](#)

AVERTISSEMENT : Avant toute intervention à l'intérieur de votre ordinateur, consultez les consignes de sécurité livrées avec celui-ci. Pour plus d'informations sur les meilleures pratiques en matière de sécurité, voir la page d'accueil du site Regulatory Compliance (conformité à la réglementation), à l'adresse www.dell.com/regulatory_compliance.

PRÉCAUTION : Pour éviter une décharge électrostatique, mettez-vous à la terre à l'aide d'un bracelet antistatique ou en touchant régulièrement une surface métallique non peinte de l'ordinateur.

PRÉCAUTION : Seul un technicien d'entretien certifié doit effectuer les réparations sur votre ordinateur. Les dommages causés par une personne non autorisée par Dell™ ne sont pas couverts par votre garantie.

PRÉCAUTION : Pour éviter d'endommager la carte système, retirez la batterie principale (voir [Dépose de la batterie](#)) avant d'intervenir sur l'ordinateur.

Dépose du clavier

1. Suivez les procédures de la section [Avant de commencer](#).
2. Déposez la batterie (voir [Dépose de la batterie](#)).
3. Déposez les trois vis qui fixent le clavier à la base de l'ordinateur.



PRÉCAUTION : Les capuchons des touches du clavier sont fragiles, facilement délogés et leur remise en place exige beaucoup de temps. Faites particulièrement attention au cours de la dépose et de la manipulation du clavier.

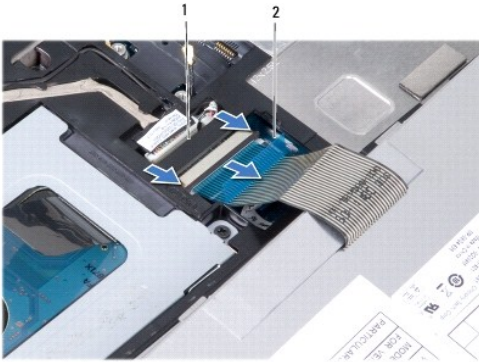
PRÉCAUTION : Faites particulièrement attention au cours de la dépose et de la manipulation du clavier. Sinon, vous risqueriez de rayer l'écran.

4. Faites levier au centre du côté du clavier avec le doigt ou un tournevis plat. Dégagez légèrement le côté gauche du clavier puis son côté droit pour le sortir de sa base.
5. Dégagez le clavier vers le haut pour le sortir du support du repose-mains.
6. Retournez le clavier et placez-le sur le repose-mains.



1	languettes du clavier (4)
---	---------------------------

7. Libérez le verrou du connecteur de la carte système et tirez sur la languette de traction pour débrancher le câble du clavier du connecteur sur la carte système.
8. Soulevez le clavier pour le sortir du repose-mains.



1	connecteur du câble du clavier	2	languette de traction
---	--------------------------------	---	-----------------------

Repose du clavier

1. Placez le clavier sur le support du repose-mains.
2. Branchez le câble de clavier au connecteur de la carte système.
3. Alignez le clavier, insérez les quatre languettes dans leur logement et engagez le côté gauche du clavier en position, puis encliquez le côté droit du clavier en position.
4. Retournez l'ordinateur et reposez les trois vis qui fixent le clavier à la base de l'ordinateur.

[Retour à la page Contenu](#)

[Retour à la page Contenu](#)

Cartes de communication

Dell™ Inspiron™ 1010 Guide de maintenance

- [Carte SIM \(Subscriber Identity Module\)](#)
- [Cartes Mini PCI sans fil](#)

Carte SIM (Subscriber Identity Module)

La carte SIM (Subscriber Identity Module) identifie les utilisateurs de façon unique par une carte internationale d'identité d'abonnement mobile.

⚠ AVERTISSEMENT : Avant toute intervention à l'intérieur de votre ordinateur, consultez les consignes de sécurité livrées avec celui-ci. Pour plus d'informations sur les meilleures pratiques en matière de sécurité, voir la page d'accueil du site Regulatory Compliance (conformité à la réglementation), à l'adresse www.dell.com/regulatory_compliance.

Installation de la carte SIM

1. Suivez les instructions de la section [Avant de commencer](#).
2. Déposez la batterie (voir [Dépose de la batterie](#)).
3. Dans la baie de batterie, faites glisser la carte SIM dans le compartiment.



1	baie de batterie	2	carte SIM
---	------------------	---	-----------

Dépose d'une carte SIM

Enfoncez la carte SIM dans le compartiment pour la dégager. Quand elle est partiellement éjectée, retirez la carte SIM de la baie de batterie.

Cartes Mini PCI sans fil

⚠ AVERTISSEMENT : Avant toute intervention à l'intérieur de votre ordinateur, consultez les consignes de sécurité livrées avec celui-ci. Pour plus d'informations sur les meilleures pratiques en matière de sécurité, voir la page d'accueil du site Regulatory Compliance (conformité à la réglementation), à l'adresse www.dell.com/regulatory_compliance.

⚠ PRÉCAUTION : Pour éviter une décharge électrostatique, mettez-vous à la terre à l'aide d'un bracelet antistatique ou en touchant régulièrement une surface métallique non peinte de l'ordinateur.

⚠ PRÉCAUTION : Seul un technicien d'entretien certifié doit effectuer les réparations sur votre ordinateur. Les dommages causés par une personne non autorisée par Dell™ ne sont pas couverts par votre garantie.

⚠ PRÉCAUTION : Pour éviter d'endommager la carte système, retirez la batterie principale (voir [Dépose de la batterie](#)) avant d'intervenir sur l'ordinateur.

📌 REMARQUE : Dell ne garantit ni la compatibilité ni la prise en charge des cartes Mini PCI provenant d'autres sources.

Si vous avez commandé une carte Mini PCI avec votre ordinateur, la carte est déjà installée.

Votre ordinateur prend en charge deux logements de carte Mini :

- 1 Un logement de carte Mini PCI pleine hauteur - pour réseau haut débit mobile ou étendu sans fil
- 1 Un logement Mini PCI demi-hauteur - pour réseau sans fil

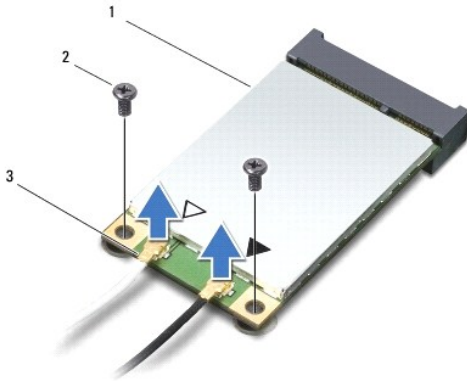
📌 REMARQUE : Selon la configuration de l'ordinateur vendu, il peut y avoir des cartes Mini PCI ou non dans les logements de carte.

Votre ordinateur est compatible avec deux types de cartes Mini PCI sans fil :

- 1 Réseau local sans fil (WLAN)
- 1 Haut débit mobile ou réseau sans fil étendu (WWAN)

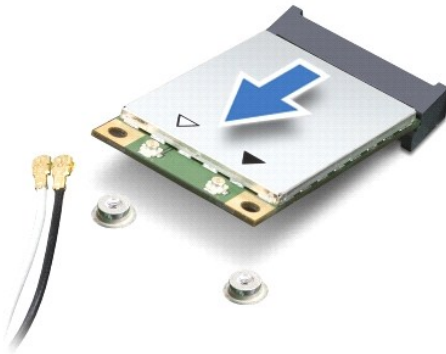
Dépose de la carte Mini PCI

1. Suivez les instructions de la section [Avant de commencer](#).
2. Déposez la batterie (voir [Dépose de la batterie](#)).
3. Déposez le clavier (voir [Dépose du clavier](#)).
4. Débranchez les câbles de l'antenne de la carte Mini PCI.



1	carte Mini PCI	2	vis (2)	3	connecteur du câble d'antenne (2)
---	----------------	---	---------	---	-----------------------------------

5. Libérez la carte Mini PCI en déposant les deux vis qui fixent la carte sur la carte système.
6. Soulevez la carte Mini PCI pour la sortir du connecteur de la carte système.




⚠ **PRÉCAUTION** : Lorsque la carte Mini PCI n'est pas dans l'ordinateur, placez-la dans son emballage protecteur antistatique (voir la section «Protection contre les décharges électrostatiques» des consignes de sécurité fournies avec l'ordinateur).

Repose de la carte Mini PCI

- ⚠ **PRÉCAUTION** : Les connecteurs sont conçus pour garantir une bonne insertion. Si vous sentez une résistance, vérifiez les connecteurs de la carte et de la carte système, et réalignez la carte.
- ⚠ **PRÉCAUTION** : Pour éviter d'endommager la carte Mini PCI, ne placez jamais de câbles sous la carte.


1. Sortez la nouvelle carte Mini PCI de son emballage.

 **PRÉCAUTION** : Faites glisser la carte dans son logement en exerçant une pression ferme et homogène. Si vous exercez une pression trop forte, vous risquez d'endommager le connecteur.

2. Insérez la carte Mini PCI à 45 degrés dans le connecteur de carte système approprié. Par exemple, le connecteur de carte réseau sans fil est étiqueté WLAN, etc.
3. Appuyez sur l'autre extrémité de la carte réseau sans fil pour la faire passer sous le logement de la carte système et reposez les deux vis de fixation.
4. Branchez les câbles d'antenne appropriés sur la carte Mini PCI en cours d'installation. Le tableau suivant indique les couleurs correspondant à chaque carte Mini PCI prise en charge par votre ordinateur.

Connecteurs sur la carte Mini PCI	Couleur du câble d'antenne
WWAN (2 câbles d'antenne)	
WWAN principal (triangle blanc)	blanc avec bande grise
WWAN auxiliaire (triangle noir)	noir avec bande grise
WLAN (2 câbles d'antenne)	
WLAN principal (triangle blanc)	blanc
WLAN auxiliaire (triangle noir)	noir

5. Fixez les câbles d'antenne non utilisés dans le manchon de protection en mylar.
6. Reposez le clavier (voir [Repose du clavier](#)).
7. Reposez la batterie (voir [Repose de la batterie](#)).
8. Installez les pilotes et utilitaires de votre ordinateur selon les besoins. Pour en savoir plus, voir le *Guide technique Dell*.

 **REMARQUE** : Si vous installez une carte de communication provenant d'une source autre que Dell, vous devez installer les pilotes et utilitaires appropriés. Pour obtenir des informations plus générales sur les pilotes, voir le *Guide technique Dell*.

[Retour à la page Contenu](#)

[Retour à la page Contenu](#)

Repose-mains

Dell™ Inspiron™ 1010 Guide de maintenance

- [Dépose du repose-mains](#)
- [Repose du repose-mains](#)

AVERTISSEMENT : Avant toute intervention à l'intérieur de votre ordinateur, consultez les consignes de sécurité livrées avec celui-ci. Pour plus d'informations sur les meilleures pratiques en matière de sécurité, voir la page d'accueil du site Regulatory Compliance (conformité à la réglementation), à l'adresse www.dell.com/regulatory_compliance.

PRÉCAUTION : Pour éviter une décharge électrostatique, mettez-vous à la terre à l'aide d'un bracelet antistatique ou en touchant régulièrement une surface métallique non peinte de l'ordinateur.

PRÉCAUTION : Seul un technicien d'entretien certifié doit effectuer les réparations sur votre ordinateur. Les dommages causés par une personne non autorisée par Dell™ ne sont pas couverts par votre garantie.

PRÉCAUTION : Pour éviter d'endommager la carte système, retirez la batterie principale (voir [Dépose de la batterie](#)) avant d'intervenir sur l'ordinateur.

Dépose du repose-mains

1. Suivez les instructions de la section [Avant de commencer](#).
2. Déposez la batterie (voir [Dépose de la batterie](#)).
3. Déposez le clavier (voir [Dépose du clavier](#)).
4. Déposez les cinq vis sur le dessous de la base de l'ordinateur.



5. Libérez le verrou et débranchez le câble de la tablette tactile du connecteur de la carte système.



1	repose-mains	2	connecteur du câble de la tablette tactile
---	--------------	---	--------------------------------------------

PRÉCAUTION : Soyez prudent lorsque vous séparez le repose-mains de la base de l'ordinateur pour éviter d'endommager le repose-mains.

6. En commençant à gauche/droite du repose-mains, séparez le repose-mains de son support avec les doigts.
 7. Tirez doucement le câble de la tablette tactile pour le dégager de sa fente et soulevez le repose-mains pour le séparer du support.
-

Repose du repose-mains

1. Faites passer le câble de la tablette tactile par sa fente et branchez ce câble au connecteur de la carte système.
 2. Alignez le repose-mains sur le support et encliquez doucement le repose-mains en position.
 3. Reposez les cinq vis par le dessous de la base de l'ordinateur.
 4. Reposez le clavier (voir [Repose du clavier](#)).
 5. Reposez la batterie (voir [Repose de la batterie](#)).
-

[Retour à la page Contenu](#)

[Retour à la page Contenu](#)

Support de repose-mains

Dell™ Inspiron™ 1010 Guide de maintenance

- [Dépose du support de repose-mains](#)
- [Repose du support de repose-mains](#)

AVERTISSEMENT : Avant toute intervention à l'intérieur de votre ordinateur, consultez les consignes de sécurité livrées avec celui-ci. Pour plus d'informations sur les meilleures pratiques en matière de sécurité, voir la page d'accueil du site Regulatory Compliance (conformité à la réglementation), à l'adresse www.dell.com/regulatory_compliance.

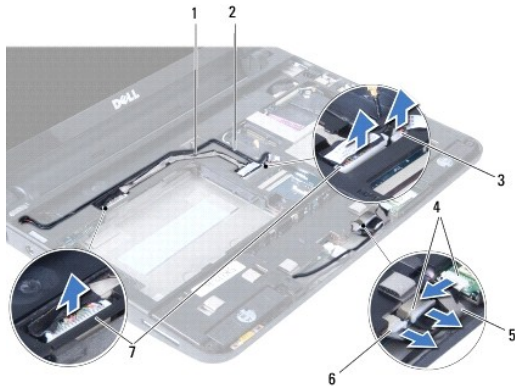
PRÉCAUTION : Pour éviter une décharge électrostatique, mettez-vous à la terre à l'aide d'un bracelet antistatique ou en touchant régulièrement une surface métallique non peinte de l'ordinateur.

PRÉCAUTION : Seul un technicien d'entretien certifié doit effectuer les réparations sur votre ordinateur. Les dommages causés par une personne non autorisée par Dell™ ne sont pas couverts par votre garantie.

PRÉCAUTION : Pour éviter d'endommager la carte système, retirez la batterie principale (voir [Dépose de la batterie](#)) avant d'intervenir sur l'ordinateur.

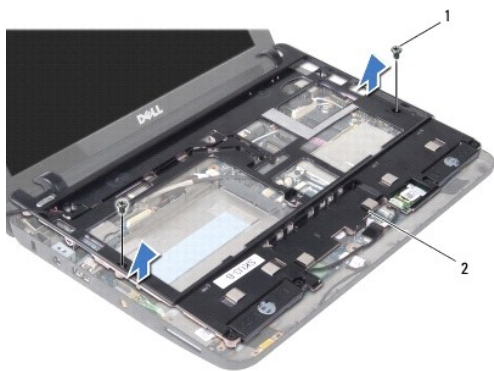
Dépose du support de repose-mains

1. Suivez les instructions de la section [Avant de commencer](#).
2. Déposez la batterie (voir [Dépose de la batterie](#)).
3. Déposez le clavier (voir [Dépose du clavier](#)).
4. Déposez le repose-mains (voir [Dépose du repose-mains](#)).
5. Déposez le disque dur (voir [Dépose du disque dur](#)).
6. Débranchez le câble USB et de carte SIM, le câble du bouton d'alimentation, le câble bluetooth et le câble des haut-parleurs de leurs connecteurs respectifs sur la carte système.



1	câble USB et de carte SIM	2	câble du bouton d'alimentation
3	connecteur du câble de bouton d'alimentation	4	connecteur de câble bluetooth
5	câble bluetooth	6	connecteur du câble des haut-parleurs
7	connecteur de câble USB et de carte SIM		

7. Déposez les deux vis qui fixent le support de repose-mains à la base de l'ordinateur.



1	vis (2)	2	support de repose-mains
---	---------	---	-------------------------

8. Soulevez le support de repose-mains pour le dégager de la base de l'ordinateur.
-

Repose du support de repose-mains

1. Placez le support de repose-mains sur la base de l'ordinateur.
 2. Reposez les deux vis qui fixent le support à la base de l'ordinateur.
 3. Branchez le câble USB et de carte SIM, le câble du bouton d'alimentation, le câble bluetooth et le câble de haut-parleur sur leurs connecteurs respectifs de la carte système.
 4. Reposez le disque dur (voir [Repose du disque dur](#)).
 5. Reposez le repose-mains (voir [Repose du repose-mains](#)).
 6. Reposez le clavier (voir [Repose du clavier](#)).
 7. Reposez la batterie (voir [Repose de la batterie](#)).
-

[Retour à la page Contenu](#)

[Retour à la page Contenu](#)

Carte de bouton d'alimentation

Dell™ Inspiron™ 1010 Guide de maintenance

- [Dépose de la carte de bouton d'alimentation](#)
- [Repose de la carte de bouton d'alimentation](#)

⚠ AVERTISSEMENT : Avant toute intervention à l'intérieur de votre ordinateur, consultez les consignes de sécurité livrées avec celui-ci. Pour plus d'informations sur les meilleures pratiques en matière de sécurité, voir la page d'accueil du site Regulatory Compliance (conformité à la réglementation), à l'adresse www.dell.com/regulatory_compliance.

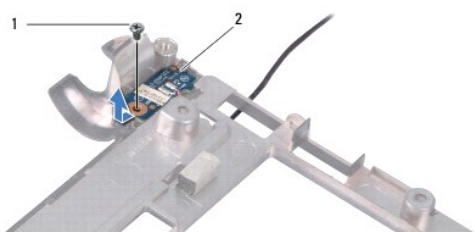
⚠ PRÉCAUTION : Pour éviter une décharge électrostatique, mettez-vous à la terre à l'aide d'un bracelet antistatique ou en touchant régulièrement une surface métallique non peinte de l'ordinateur.

⚠ PRÉCAUTION : Seul un technicien d'entretien certifié doit effectuer les réparations sur votre ordinateur. Les dommages causés par une personne non autorisée par Dell™ ne sont pas couverts par votre garantie.

⚠ PRÉCAUTION : Pour éviter d'endommager la carte système, retirez la batterie principale (voir [Dépose de la batterie](#)) avant d'intervenir sur l'ordinateur.

Dépose de la carte de bouton d'alimentation

1. Suivez les instructions de la section [Avant de commencer](#).
2. Déposez la batterie (voir [Dépose de la batterie](#)).
3. Déposez le clavier (voir [Dépose du clavier](#)).
4. Déposez le repose-mains (voir [Dépose du repose-mains](#)).
5. Déposez le disque dur (voir [Dépose du disque dur](#)).
6. Déposez le support de repose-mains (voir [Dépose du support de repose-mains](#)).
7. Retournez le support de repose-mains et desserrez la vis qui fixe la carte de bouton d'alimentation au support de repose-mains.
8. Sortez le câble de bouton d'alimentation de son guide.



1	vis	2	carte de bouton d'alimentation
---	-----	---	--------------------------------

9. Faites glisser la carte de bouton d'alimentation pour la sortir du support de repose-mains.

Repose de la carte de bouton d'alimentation

1. Placez la carte de bouton d'alimentation sur le support de repose-mains.
2. Reposez la vis de fixation de la carte de bouton d'alimentation sur le support de repose-mains.
3. Faites passer le câble de bouton d'alimentation dans son guide.
4. Reposez le support de repose-mains (voir [Repose du support de repose-mains](#)).

5. Reposez le disque dur (voir [Repose du disque dur](#)).
 6. Reposez le repose-mains (voir [Repose du repose-mains](#)).
 7. Reposez le clavier (voir [Repose du clavier](#)).
 8. Reposez la batterie (voir [Repose de la batterie](#)).
-

[Retour à la page Contenu](#)

[Retour à la page Contenu](#)

Batterie

Dell™ Inspiron™ 1010 Guide de maintenance

- [Dépose de la batterie](#)
- [Repose de la batterie](#)

AVERTISSEMENT : Avant toute intervention à l'intérieur de votre ordinateur, consultez les consignes de sécurité livrées avec celui-ci. Pour plus d'informations sur les meilleures pratiques en matière de sécurité, voir la page d'accueil du site Regulatory Compliance (conformité à la réglementation), à l'adresse www.dell.com/regulatory_compliance.

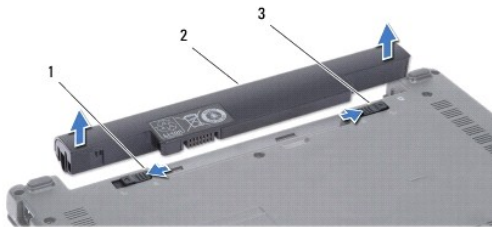
PRÉCAUTION : Pour éviter une décharge électrostatique, mettez-vous à la terre à l'aide d'un bracelet antistatique ou en touchant régulièrement une surface métallique non peinte de l'ordinateur.

PRÉCAUTION : Seul un technicien d'entretien certifié doit effectuer les réparations sur votre ordinateur. Les dommages causés par une personne non autorisée par Dell™ ne sont pas couverts par votre garantie.

PRÉCAUTION : Pour éviter d'endommager la carte système, vous devez retirer la batterie de sa baie avant toute intervention sur l'ordinateur.

Dépose de la batterie

1. Éteignez l'ordinateur et retournez-le.



1	loquet de verrouillage de batterie	2	batterie	3	loquet de verrouillage de batterie
---	------------------------------------	---	----------	---	------------------------------------

2. Glissez le loquet de verrouillage de batterie en position déverrouillée.
3. Faites glisser le loquet de verrouillage de batterie vers le côté.
4. Tirez la batterie vers le haut pour la sortir de sa baie.

Repose de la batterie

PRÉCAUTION : Pour éviter d'endommager l'ordinateur, n'utilisez que la batterie conçue pour cet ordinateur Dell spécifique. N'utilisez pas de batteries conçues pour d'autres ordinateurs Dell.

1. Faites glisser la batterie dans la baie jusqu'au verrouillage.
2. Glissez le loquet de verrouillage de batterie en position verrouillée.

[Retour à la page Contenu](#)

[Retour à la page Contenu](#)

Haut-parleurs

Dell™ Inspiron™ 1010 Guide de maintenance

- [Dépose des haut-parleurs](#)
- [Repose des haut-parleurs](#)

AVERTISSEMENT : Avant toute intervention à l'intérieur de votre ordinateur, consultez les consignes de sécurité livrées avec celui-ci. Pour plus d'informations sur les meilleures pratiques en matière de sécurité, voir la page d'accueil du site Regulatory Compliance (conformité à la réglementation), à l'adresse www.dell.com/regulatory_compliance.

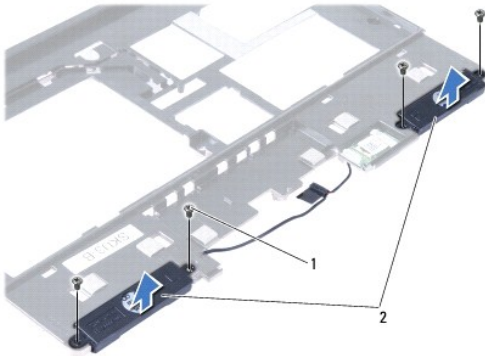
PRÉCAUTION : Pour éviter une décharge électrostatique, mettez-vous à la terre à l'aide d'un bracelet antistatique ou en touchant régulièrement une surface métallique non peinte de l'ordinateur.

PRÉCAUTION : Seul un technicien d'entretien certifié doit effectuer les réparations sur votre ordinateur. Les dommages causés par une personne non autorisée par Dell™ ne sont pas couverts par votre garantie.

PRÉCAUTION : Pour éviter d'endommager la carte système, retirez la batterie principale (voir [Dépose de la batterie](#)) avant d'intervenir sur l'ordinateur.

Dépose des haut-parleurs

1. Suivez les instructions de la section [Avant de commencer](#).
2. Déposez la batterie (voir [Dépose de la batterie](#)).
3. Déposez le clavier (voir [Dépose du clavier](#)).
4. Déposez le repose-mains (voir [Dépose du repose-mains](#)).
5. Déposez le disque dur (voir [Dépose du disque dur](#)).
6. Déposez le support de repose-mains (voir [Dépose du support de repose-mains](#)).



1	vis (4)	2	haut-parleurs
---	---------	---	---------------

7. Retournez le support de repose-mains et déposez les quatre vis (deux de chaque côté) qui fixent les haut-parleurs sur le support de repose-mains.
8. Soulevez les haut-parleurs pour les sortir du support de repose-mains.

Repose des haut-parleurs

1. Placez les haut-parleurs dans le support de repose-mains et reposez les quatre vis (deux de chaque côté) qui fixent les haut-parleurs sur le support.
2. Reposez le support de repose-mains (voir [Repose du support de repose-mains](#)).
3. Reposez le disque dur (voir [Repose du disque dur](#)).

4. Reposez le repose-mains (voir [Repose du repose-mains](#)).

5. Reposez le clavier (voir [Repose du clavier](#)).

6. Reposez la batterie (voir [Repose de la batterie](#)).

[Retour à la page Contenu](#)

[Retour à la page Contenu](#)

Carte système

Dell™ Inspiron™ 1010 Guide de maintenance

- [Dépose de la carte système](#)
- [Repose de la carte système](#)
- [Entrée du numéro de service dans le BIOS](#)
- [Réglage de la disposition des touches du clavier](#)

⚠ AVERTISSEMENT : Avant toute intervention à l'intérieur de votre ordinateur, consultez les consignes de sécurité livrées avec celui-ci. Pour plus d'informations sur les meilleures pratiques en matière de sécurité, voir la page d'accueil du site Regulatory Compliance (conformité à la réglementation), à l'adresse www.dell.com/regulatory_compliance.

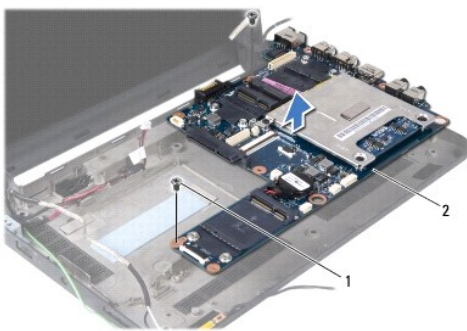
⚠ PRÉCAUTION : Pour éviter une décharge électrostatique, mettez-vous à la terre à l'aide d'un bracelet antistatique ou en touchant régulièrement une surface métallique non peinte de l'ordinateur.

⚠ PRÉCAUTION : Seul un technicien d'entretien certifié doit effectuer les réparations sur votre ordinateur. Les dommages causés par une personne non autorisée par Dell™ ne sont pas couverts par votre garantie.

⚠ PRÉCAUTION : Pour éviter d'endommager la carte système, retirez la batterie principale (voir [Dépose de la batterie](#)) avant d'intervenir sur l'ordinateur.

Dépose de la carte système

1. Suivez les instructions de la section [Avant de commencer](#).
2. Déposez la batterie (voir [Dépose de la batterie](#)).
3. Déposez le clavier (voir [Dépose du clavier](#)).
4. Déposez le repose-mains (voir [Dépose du repose-mains](#)).
5. Déposez le disque dur (voir [Dépose du disque dur](#)).
6. Déposez le support de repose-mains (voir [Dépose du support de repose-mains](#)).
7. Déposez la pile bouton (voir [Dépose de la pile bouton](#)).
8. Déposez la carte processeur et mémoire 2 en 1 (voir [Dépose de la carte processeur et mémoire 2 en 1](#)).
9. Déposez les cartes Mini PCI (voir [Dépose de la carte Mini PCI](#)).
10. Déposez la carte tuner TV (voir [Dépose de la carte tuner TV](#)).
11. Déposez le lecteur de carte mémoire 3 en 1 (voir [Dépose du lecteur de carte mémoire](#)).
12. Déposez les deux vis qui fixent la carte système à la base de l'ordinateur.




1	vis (2)	2	carte système
---	---------	---	---------------


13. Soulevez la carte système hors de la base de l'ordinateur.

Repose de la carte système

1. Posez la carte système dans la base de l'ordinateur.
2. Reposez les deux vis qui fixent la carte système à la base de l'ordinateur.
3. Reposez le lecteur de carte mémoire 3 en 1 (voir [Repose du lecteur de carte mémoire](#)).
4. Reposez la carte tuner TV (voir [Repose de la carte tuner TV](#)).
5. Reposez les cartes Mini PCI (voir [Repose de la carte Mini PCI](#)).
6. Reposez la carte processeur et mémoire 2 en 1 (voir [Repose de la carte processeur et mémoire 2 en 1](#)).
7. Reposez la pile bouton (voir [Repose de la pile bouton](#)).
8. Reposez le support de repose-mains (voir [Repose du support de repose-mains](#)).
9. Reposez le disque dur (voir [Repose du disque dur](#)).
10. Reposez le repose-mains (voir [Repose du repose-mains](#)).
11. Reposez le clavier (voir [Repose du clavier](#)).
12. Reposez la batterie (voir [Repose de la batterie](#)).

 **PRÉCAUTION** : Avant d'allumer l'ordinateur, reposez toutes les vis et assurez-vous de ne laisser aucune vis non fixée à l'intérieur de l'ordinateur. Vous risqueriez d'endommager l'ordinateur.

13. Allumez l'ordinateur.

 **REMARQUE** : Après la repose de carte système, entrez le numéro de service de l'ordinateur dans le BIOS de la nouvelle carte système.

14. Entrez le numéro de service (voir [Entrée du numéro de service dans le BIOS](#)).
15. L'affectation des touches du clavier peut être modifiée après remplacement de la carte système. Pour régler la disposition des touches de clavier en fonction de votre pays, voir [Réglage de la disposition des touches du clavier](#).

Entrée du numéro de service dans le BIOS

1. Vérifiez que l'adaptateur de CA est branché et que la batterie principale est installée correctement.
2. Appuyez sur <F2> pendant l'autotest de démarrage (POST) pour entrer dans le programme de configuration du système.
3. Accédez à l'onglet Security (Sécurité) et saisissez le numéro de service dans le champ **Set Service Tag** (Définir le numéro de service).

Réglage de la disposition des touches du clavier

1. Eteignez votre ordinateur (voir [Extinction de votre ordinateur](#)).
2. Si votre ordinateur est relié à l'adaptateur de CA, débranchez celui-ci de l'ordinateur.
3. Appuyez et maintenez enfoncée la combinaison de touches suivante correspondant à la disposition de clavier voulue :
 - o Tous les pays sauf le Brésil : <Fn><S>
 - o Uniquement le Brésil : <Fn><E>
4. Branchez l'adaptateur de CA sur l'ordinateur puis branchez-le sur une prise secteur ou un parafoudre.

5. Relâchez la combinaison de touches.

[Retour à la page Contenu](#)

[Retour à la page Contenu](#)

Dell™ Inspiron™ 1010 Guide de maintenance



REMARQUE : Une REMARQUE fournit des informations importantes qui vous aident à mieux utiliser votre ordinateur.



PRÉCAUTION : Une PRÉCAUTION vous avertit d'un risque d'endommagement du matériel ou de perte de données et vous indique comment éviter le problème.



AVERTISSEMENT : Un AVERTISSEMENT indique un risque de dommage matériel, de blessure corporelle ou de mort.

Les informations de ce document sont sujettes à modification sans préavis.
© 2009 Dell Inc. Tous droits réservés.

La reproduction de ce document de quelque manière que ce soit sans l'autorisation écrite de Dell Inc. est strictement interdite.

Marques utilisées dans ce document : *Dell*, le logo *DELL* et *Inspiron* sont des marques de Dell Inc. ; *Bluetooth* est une marque déposée détenue par Bluetooth SIG, Inc. et utilisée par Dell sous licence ; *Microsoft*, *Windows*, *Windows Vista*, et le bouton Démarrer de *Windows Vista* sont des marques ou des marques déposées de Microsoft Corporation aux Etats-Unis et dans d'autres pays.

Les autres marques et noms de produits pouvant être utilisés dans ce document sont reconnus comme appartenant à leurs propriétaires respectifs. Dell Inc. rejette tout intérêt dans l'utilisation des marques déposées et des noms de marques ne lui appartenant pas.

Février 2009 Rév. A00

[Retour à la page Contenu](#)

[Retour à la page Contenu](#)

Carte tuner TV (en option)

Dell™ Inspiron™ 1010 Guide de maintenance

- [Dépose de la carte tuner TV](#)
- [Repose de la carte tuner TV](#)

AVERTISSEMENT : Avant toute intervention à l'intérieur de votre ordinateur, consultez les consignes de sécurité livrées avec celui-ci. Pour plus d'informations sur les meilleures pratiques en matière de sécurité, voir la page d'accueil du site Regulatory Compliance (conformité à la réglementation), à l'adresse www.dell.com/regulatory_compliance.

PRÉCAUTION : Pour éviter une décharge électrostatique, mettez-vous à la terre à l'aide d'un bracelet antistatique ou en touchant régulièrement une surface métallique non peinte de l'ordinateur.

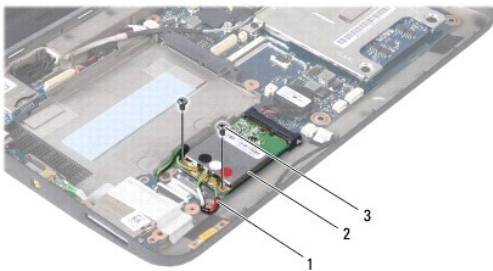
PRÉCAUTION : Seul un technicien d'entretien certifié doit effectuer les réparations sur votre ordinateur. Les dommages causés par une personne non autorisée par Dell™ ne sont pas couverts par votre garantie.

PRÉCAUTION : Pour éviter d'endommager la carte système, retirez la batterie principale (voir [Dépose de la batterie](#)) avant d'intervenir sur l'ordinateur.

REMARQUE : La disponibilité de la carte tuner TV dépend de la région.

Dépose de la carte tuner TV

1. Suivez les instructions de la section [Avant de commencer](#).
2. Déposez la batterie (voir [Dépose de la batterie](#)).
3. Déposez le clavier (voir [Dépose du clavier](#)).
4. Déposez le repose-mains (voir [Dépose du repose-mains](#)).
5. Déposez le disque dur (voir [Dépose du disque dur](#)).
6. Déposez le support de repose-mains (voir [Dépose du support de repose-mains](#)).
7. Déposez le lecteur de carte mémoire 3 en 1 (voir [Dépose du lecteur de carte mémoire](#)).
8. Débranchez les trois câbles de la carte tuner TV des connecteurs sur la carte tuner.
9. Libérez la carte tuner TV en déposant les deux vis de fixation de la carte sur le connecteur de la carte système.

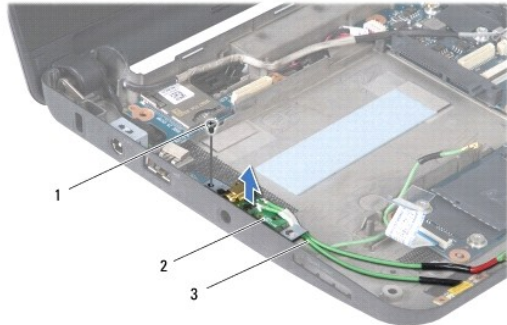


1	câbles de la carte tuner TV (3)	2	carte tuner TV	3	vis (2)
---	---------------------------------	---	----------------	---	---------

10. Soulevez la carte tuner TV pour la dégager du connecteur de la carte système.



11. Déposez la vis de fixation de la carte de connecteur de tuner TV.



1	vis	2	carte de connecteur de tuner TV	3	câbles de connecteur de tuner TV
---	-----	---	---------------------------------	---	----------------------------------

12. Soulevez la carte de connecteur de tuner TV pour la sortir de la base de l'ordinateur.

Repose de la carte tuner TV

1. Sortez la carte tuner TV neuve de son emballage.

⚠ PRÉCAUTION : Faites glisser la carte dans son logement en exerçant une pression ferme et homogène. Si vous exercez une pression trop forte, vous risquez d'endommager le connecteur.

2. Insérez la carte tuner TV à 45 degrés dans le connecteur de carte système approprié.

3. Appuyez de l'autre côté de la carte tuner TV pour l'engager dans le logement sur la carte système.

4. Reposez les deux vis de fixation de la carte tuner TV sur la carte système.

5. Placez la carte de connecteur de tuner TV sur la base de l'ordinateur et reposez la vis de fixation de la carte sur la base de l'ordinateur.

6. Branchez les trois câbles de carte tuner TV sur les connecteurs de la carte.

7. Reposez le lecteur de carte mémoire 3 en 1 (voir [Repose du lecteur de carte mémoire](#)).

8. Reposez le support de repose-mains (voir [Repose du support de repose-mains](#)).

9. Reposez le disque dur (voir [Repose du disque dur](#)).

10. Reposez le repose-mains (voir [Repose du repose-mains](#)).

11. Reposez le clavier (voir [Repose du clavier](#)).

12. Reposez la batterie (voir [Repose de la batterie](#)).

[Retour à la page Contenu](#)

[Retour à la page Contenu](#)

Carte USB et carte SIM (carte fille 2)

Dell™ Inspiron™ 1010 Guide de maintenance

- [Dépose de la carte USB et carte SIM](#)
- [Repose de la carte USB et carte SIM](#)

AVERTISSEMENT : Avant toute intervention à l'intérieur de votre ordinateur, consultez les consignes de sécurité livrées avec celui-ci. Pour plus d'informations sur les meilleures pratiques en matière de sécurité, voir la page d'accueil du site Regulatory Compliance (conformité à la réglementation), à l'adresse www.dell.com/regulatory_compliance.

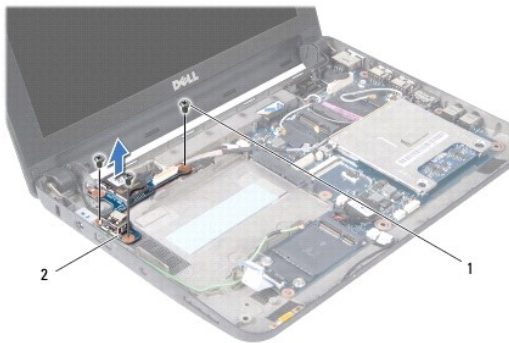
PRÉCAUTION : Pour éviter une décharge électrostatique, mettez-vous à la terre à l'aide d'un bracelet antistatique ou en touchant régulièrement une surface métallique non peinte de l'ordinateur.

PRÉCAUTION : Seul un technicien d'entretien certifié doit effectuer les réparations sur votre ordinateur. Les dommages causés par une personne non autorisée par Dell™ ne sont pas couverts par votre garantie.

PRÉCAUTION : Pour éviter d'endommager la carte système, retirez la batterie principale (voir [Dépose de la batterie](#)) avant d'intervenir sur l'ordinateur.

Dépose de la carte USB et carte SIM

1. Suivez les instructions de la section [Avant de commencer](#).
2. Déposez la batterie (voir [Dépose de la batterie](#)).
3. Déposez le clavier (voir [Dépose du clavier](#)).
4. Déposez le repose-mains (voir [Dépose du repose-mains](#)).
5. Déposez le disque dur (voir [Dépose du disque dur](#)).
6. Déposez le support de repose-mains (voir [Dépose du support de repose-mains](#)).
7. Déposez les trois vis de fixation de la carte USB et carte SIM sur la base de l'ordinateur.
8. Soulevez la carte USB et carte SIM pour la dégager de la base de l'ordinateur.



1	vis (3)	2	carte USB et carte SIM
---	---------	---	------------------------

Repose de la carte USB et carte SIM

1. Alignez les trous de la carte USB et carte SIM sur les ergots de la base de l'ordinateur.
2. Reposez les trois vis pour fixer la carte USB et carte SIM sur la base de l'ordinateur.
3. Reposez le support de repose-mains (voir [Repose du support de repose-mains](#)).
4. Reposez le disque dur (voir [Repose du disque dur](#)).

5. Reposez le repose-mains (voir [Repose du repose-mains](#)).
 6. Reposez le clavier (voir [Repose du clavier](#)).
 7. Reposez la batterie (voir [Repose de la batterie](#)).
-

[Retour à la page Contenu](#)